



BAR 5.1 SURROUND



BRUKSANVISNING

VIKTIGE SIKKERHETSANVISNINGER

Kontroller nettspenning før bruk

JBL Bar 5.1 Surround (lydplanke med subwoofer) er utformet for å brukes med 100 – 240 volt, 50/60 Hz vekselstrøm. Tilkobling til en annen nettspenning enn den produktet ditt er beregnet for kan skape en sikkerhets- og brannfare og kan skade enheten. Hvis du har spørsmål om voltkravene til din spesifikke modell eller om linjevolt i ditt område, ta kontakt med din forhandler eller kundeservice før du plugges enheten til et strømuttak.

Ikke bruk skjøteledninger

For å unngå brannfare, bruk kun ledningene som følger med enheten. Vi anbefaler ikke bruk av skjøteledninger med dette produktet. I likhet med alle elektriske enheter må du ikke føre strømledninger under tepper eller plassere tunge gjenstander på dem. Skadde strømkabler bør byttes ut øyeblikkelig med en ledning som møter fabrikkspesifikasjoner, ved et autorisert kundesenter.

Kabelen for vekselstrøm skal håndteres med varsomhet

Når du kobler strømledningen fra en utgang for vekselstrøm, dra alltid i pluggen, aldri i ledningen. Hvis du ikke har tenkt å bruke høyttaleren over lengre tid, må du trekke ut kontakten fra vekselstrømuttaket.

Ikke åpne kabinettet

Det finnes ingen komponenter i dette produktet som kan vedlikeholdes av brukeren. Åpning av kabinettet kan representere fare for støt og enhver modifikasjon som utføres på produktet vil annullere garantien. Hvis vann utilsiktet kommer inn i enheten, koble øyeblikkelig enheten fra strømforsyningen og ta kontakt med et autorisert kundesenter.

INNHold

VIKTIGE SIKKERHETSANVISNINGER	2	7. LYDINNSTILLINGER	14
1. INNLEDNING	4	8. GJENOPPRETTE FABRIKKINNSTILLINGER	15
2. INNHold I ESKEN	4	9. PROGRAMVAREOPPDATERING	15
3. PRODUKTOVERSIKT	5	10. KOBLE TIL SUBWOOFEREN IGJEN	16
3.1 LYDPLANKE	5	11. PRODUKTSPEsIFIKASJONER	16
3.2 SUBWOOFER	6	12. FEILSØKING	17
3.3 FJERNKONTROLL	6	13. VAREMERKER	19
4. PLASSERING	7	14. LISENSVARSEL FOR ÅPEN KILDE	20
4.1 BORDPLASSERING	7		
4.2 VEGGMONTERING	7		
5. KOBLE TIL	8		
5.1 TV-TILKOBLING	8		
5.2 KOBLING TIL DIGITAL ENHET	8		
5.3 TILKOBLING TIL HJEMMENETTVERK	8		
5.4 BLUETOOTH-TILKOBLING	10		
6. SPILL AV	11		
6.1 STRØM PÅ/AUTO STANDBY/AUTO VÅKNE	11		
6.2 FØRSTEGANGS OPPSETT	11		
6.3 SPILL AV FRA TV-KILDEN	12		
6.4 SPILL AV FRA HDMI IN-KILDE	12		
6.5 SPILL AV FRA BLUETOOTH-KILDEN	13		
6.6 SPILL AV VIA CHROMECAST	13		
6.7 SPILL AV MED AIRPLAY	13		
6.8 AVSPILLING I FLERE ROM	13		

1. INNLEDNING

Takk for at du kjøpte JBL Bar 5.1 Surround (lydplanke og subwoofer), som er utformet for at hjemmeunderholdningssystemet ditt skal gi deg en fantastisk lytteropplevelse. Vi ber deg om å bruke noen minutter på å lese gjennom denne håndboken som beskriver produktet og har steg-for-steg instruksjoner for å sette opp anlegget og komme i gang.

Dette produktet kan ha en viktig programvareoppdatering tilgjengelig. Følg instruksjonene for å koble til internet for å sikre at den siste oppdateringen er installert.

Utforming og spesifikasjoner kan endres uten varsel. Hvis du har spørsmål om lydplanken, installasjon eller drift, må du kontakte forhandleren eller kundeservicerepresentanten, eller gå til nettstedet: www.jbl.com.

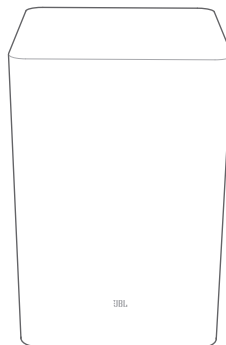
2. INNHOLD I ESKEN

Pakk forsiktig ut innholdet i boksen og pass på at følgende deler er inkludert. Ta kontakt med forhandler eller kundeservice hvis en del er skadet eller mangler. Ikke bruk skadde deler.

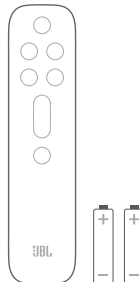
Lydplanke



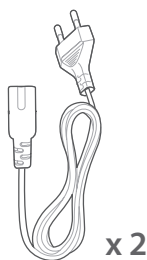
Subwoofer



Fjernkontroll (med 2 AAA-batterier)

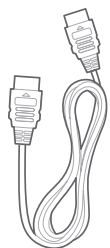


Strømkabel*

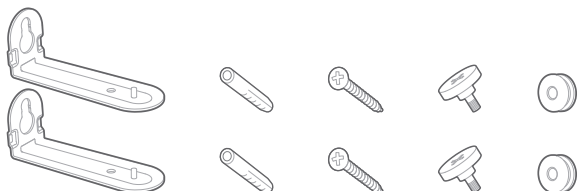


* Strømkabelens lengde og kontakt kan variere avhengig av region.

HDMI-kabel



Veggmonteringssett



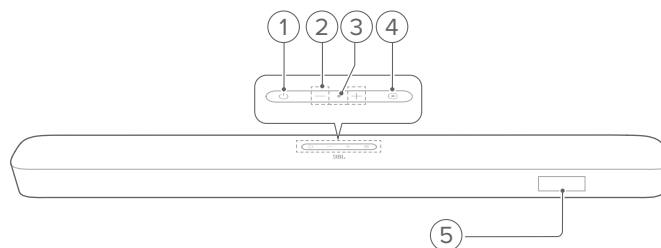
Produktinformasjon & mal for veggmontering



3. PRODUKTOVERSIKT

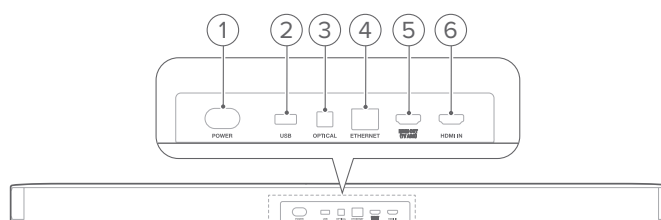
3.1 Lydplanke

Kontroller



- 1) **⏻ (Strøm)**
 - Slå på eller sett i standby
- 2) **-/+ (Volum):**
 - Senke eller øke volumet
 - Trykk på og hold inne for å øke eller senke volumet.
 - Trykk på begge volumknappene samtidig for å dempe høyttaleren.
- 3) **Mikrofon**
 - For audiokalibrering (Automatisk multibeam-kalibrering/ AMC)
- 4) **📶 (Kilde)**
 - Velg en lydkilde: TV (standard, for TV-tilkobling hvor **HDMI OUT (TV ARC)**-kontakten er prioritert over **OPTICAL**-kontakten), Bluetooth eller HDMI IN
- 5) **Statusvisning**

Kontakter bak

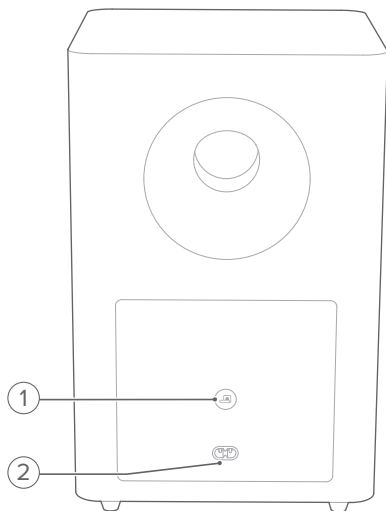


- 1) **POWER**
 - Koble til strøm (bruk medfølgende strømkabel)
- 2) **USB**
 - USB-kontakt for programvareoppdatering
 - Koble til en USB-lagringseenhet for avspilling av MP3-filer (kun for US-versjon)
- 3) **OPTICAL**
 - Koble til optisk utgang på TV eller digital enhet.
- 4) **ETHERNET**
 - Koble til hjemmenettverk med Ethernet-kabel
- 5) **HDMI OUT (TV ARC)**
 - Koble til HDMI ARC-inngang på TV

6) HDMI IN

- Koble til HDMI-utgang på TV eller digital enhet.

3.2 Subwoofer



1)

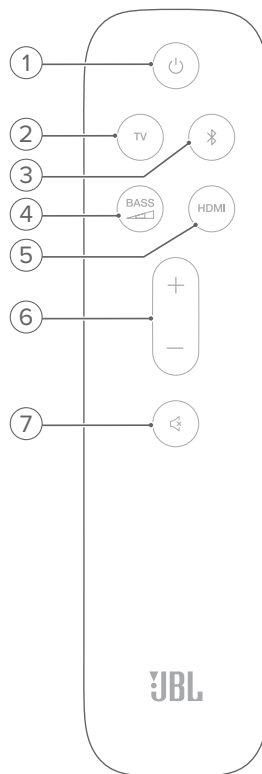
- Indikator for tilkoblingsstatus

○	Varig hvit	Koblet til lydplanken
⦿	Raskt blinkende hvit	Paringsmodus
◐	Sakte blinkende hvit	Koble til på nytt eller gå ut av paringsmodus
●	Varig gul	Standby-modus

2) POWER

- Koble til strøm (bruk medfølgende strømkabel)

3.3 Fjernkontroll



1)

- Slå på eller sett i standby

2) TV

- Velg TV-kilde (for TV-tilkobling der **HDMI OUT (TV ARC)**-kontakten er prioritert over **OPTICAL**-kontakten)

3) (Bluetooth)

- Velg Bluetooth-kilde
- Trykk på og hold inn for å koble til en annen Bluetooth-enhet

4)

- Velg bassnivå for subwoofer: 1/2/3 (standard) /4/5

5) HDMI

- Velg **HDMI IN**-kilde

6) + / -

- Øke eller senke volumet.
- Trykk på og hold inne for å øke eller senke volumet.

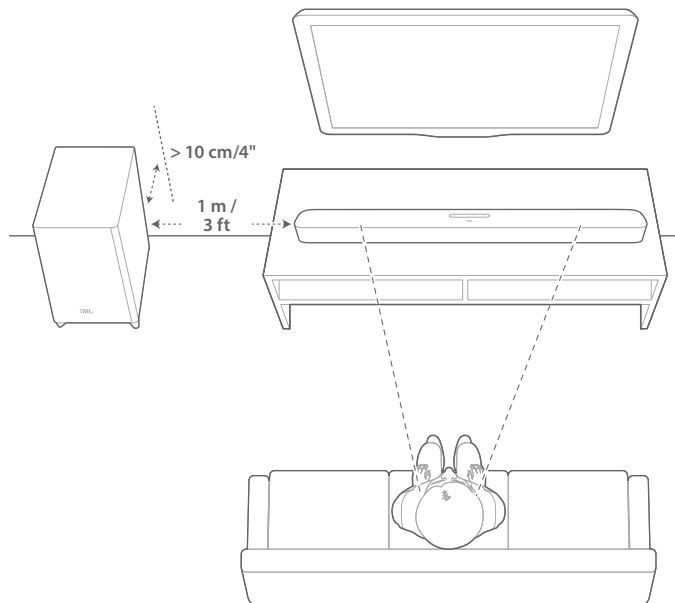
7) (Demp)

- Demp/demping av

4. PLASSERING

4.1 Bordplassering

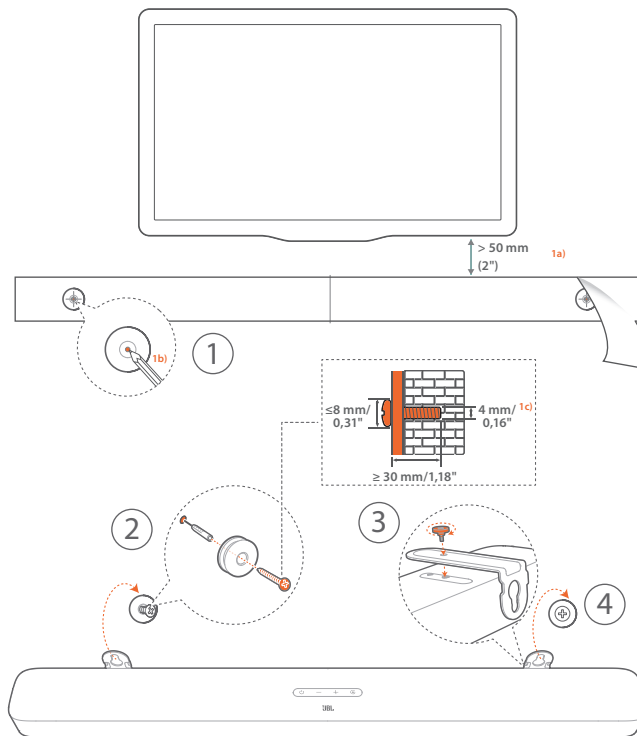
Plasser lydplanken og subwooferen på en flat og stabil overflate. Sørg for at subwooferen er minst 1 m (3 ft) unna lydplanken og 10 cm (4") unna veggen.



MERK:

- Strømkabelen må kobles ordentlig til strømuttaket.
- Ikke plasser objekter oppå lydplanken eller subwooferen.
- Pass på at avstanden mellom subwooferen og lydplanken er mindre enn 6 m (20 ft).

4.2 Veggmontering



1. Forberedelse:

- Med en avstand på minst 2 tommer (50 mm) fra TV-en limer du den medfølgende veggmonteringsmalen til veggen ved hjelp av limbånd.
- Bruk en kulepennspiss til å markere skruholderens plassering. Fjern malen.
- På markeringsstedet borer du et hull på 4 mm / 0,16 tommer).

2. Installer støtten for veggmonteringsbraketten.

3. Fest veggmonteringsbraketten til bunden av lydplanken med skruen.

4. Monter lydplanken.

MERK:

- Sørg for at veggen kan holde vekten av lydplanken.
- Monter kun på vertikal vegg.
- Unngå plassering i høy temperatur eller fuktighet.
- Sørg for at kablene kan kobles ordentlig mellom lydplanken og eksterne enheter, før lydplanken monteres på veggen.
- Sørg for at lydplanken er koblet fra strømuttaket før veggmontering. Ellers kan det føre til støt.

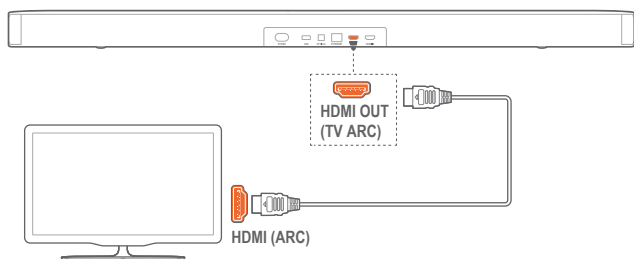
5. KOBLE TIL

5.1 TV-tilkobling

Koble lydplanken til TV-en med medfølgende HDMI-kabel eller en optisk kabel (selges separat).

Med medfølgende HDMI-kabel

En HDMI-kontakt støtter digital lyd og video med én enkelt kontakt. HDMI-konnektivitet er det beste alternativet for lydplanken.

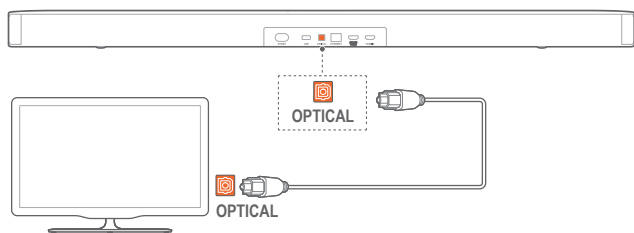


1. Koble lydplanken til TV-en med medfølgende HDMI-kabel.
2. Kontroller at HDMI-CEC og HDMI ARC er aktivert på TV-en. Se TV-ens bruksanvisning for mer informasjon.

MERK:

- Full kompatibilitet med alle HDMI-CEC-enheter er ikke garantert.
- Kontakt TV-produsenten hvis du har problemer med TV-ens HDMI-CEC-kompatibilitet.

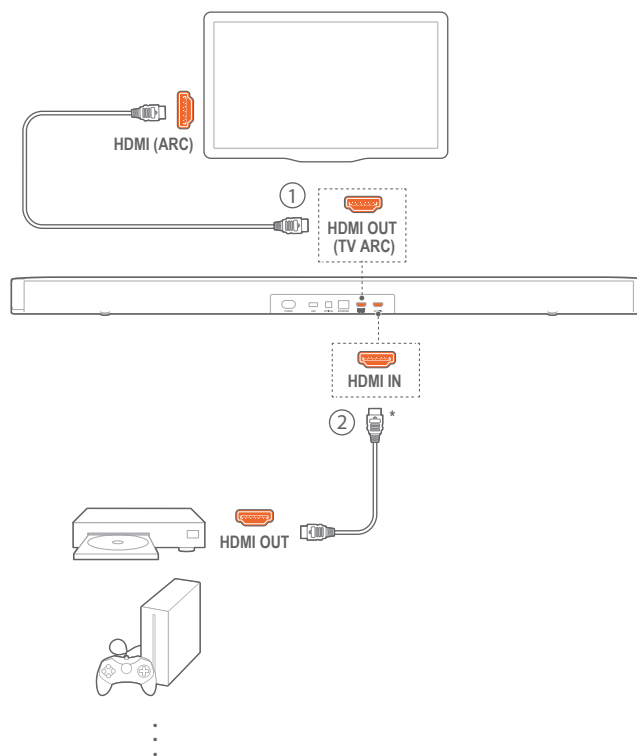
Med optisk kabel



- Koble lydplanken til TV-en med en optisk kabel (selges separat).

5.2 Kobling til digital enhet

1. Sørg for at du har koblet TV-en til lydplanken med HDMI ARC-kontakten (Se "Med medfølgende HDMI-kabel" under "TV-tilkobling" i kapittelet "KOBLE TIL").
2. Bruk en HDMI-kabel (V 2.0 eller nyere) for å koble lydplanken til digitale enheter som set-top boks, DVD/Blu-rayspiller eller spillkonsoll.
3. Kontroller at HDMI-CEC er aktivert på den digitale enheten. Se den digitale enhetens bruksanvisning for mer informasjon.



MERK:

- * HDMI-kabelen selges separat.
- Kontakt produsenten av den digitale enheten hvis du har problemer med den digitale enhetens HDMI-CEC-kompatibilitet.
- Når både HDMI ARC og optiske kabler er koblet til lydplanken, vil HDMI ARC-tilkoblingens audio-utgang prioriteres.

5.3 Tilkobling til hjemmenettverk

Koble lydplanken til hjemmenettverket med en Wi-Fi- eller Ethernet-kabel. Siden Chromecast er innebygd og Airplay / Alexa støttes, lar lydplanken deg strøme lyd på smarttelefoner eller nettbrett gjennom lydplankens høyttalere.

1. Gå inn i innstillingsmodus for Wi-Fi på lydplanken:
 - Trykk på \odot for å slå på (Se "Strøm på/Auto standby/Auto våkne" i kapittelet "SPILL AV").
→ Hvis lydplanken ikke er koblet til nettverket, vises først "HELLO" på skjermen, og deretter "SETUP WIFI".
 - Trykk på og hold inne \odot til "RESET WIFI" vises for å gå tilbake til innstillingsmodus for Wi-Fi.
2. Legg lydplanken til hjemme-Wi-Fi på Android- eller iOS-enheten din.

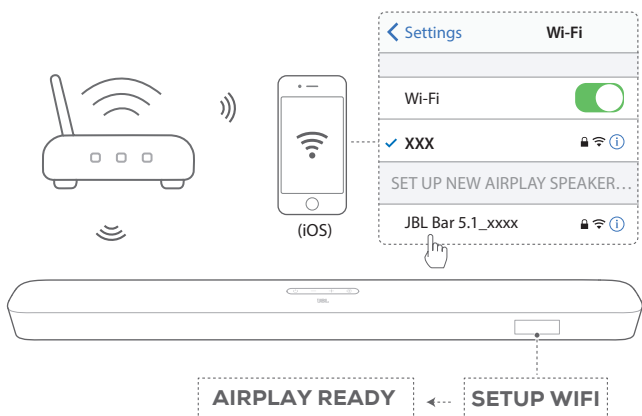
Med appen Google Hjem

- a) Koble Android- eller iOS-enheten din til hjemme-Wi-Fi. Last ned appen Google Hjem. Logg inn med Google-kontoen din. Hvis du ikke har en konto, opprett en ny.
- b) Følg instruksjonene i appen for å fullføre oppsettet.



***Med oppsett for Airplayhøytaler**

- a) Koble iOS-enheten din til hjemme-Wi-Fi.
- b) Gå til **Innstillinger > Wi-Fi** på iOS-enheten. Under **SETT OPP NY AIRPLAY-HØYTTALER...**, velg **"JBL Bar 5.1_xxxx"** og følg instruksjonene på skjermen for å fullføre oppsettet.

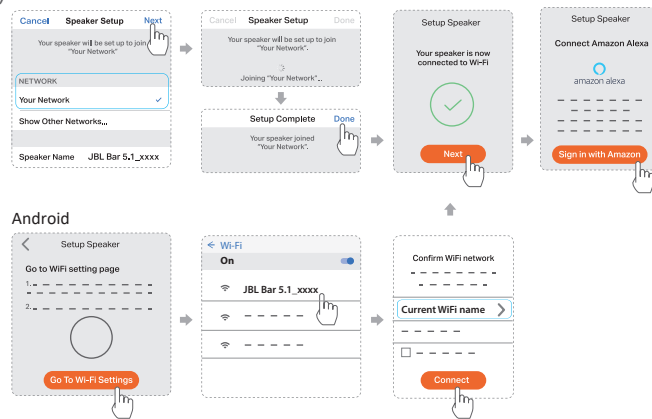


****Gjennom appen JBL BAR Setup**

- a) Koble Android- eller iOS-enheten din til Wi-Fi-nettverket hjemme. Last ned appen JBL BAR Setup.
- b) Med appen JBL BAR Setup kan du koble lydplanken til Wi-Fi-nettverket hjemme og logge deg på med Amazon-kontoen din. Følg instruksjonene i appen for å fullføre oppsett.



b) iOS

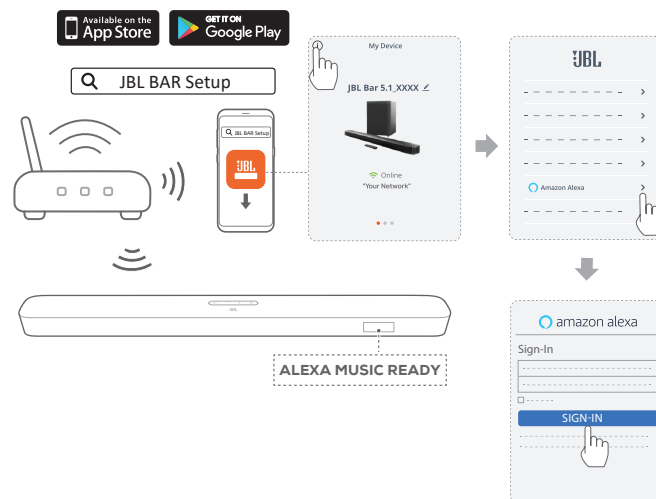


3. Bruk en Ethernet-kabel for å koble lydplanken til hjemmenettverket om nødvendig.

- Sørg for at du er koblet til det samme nettverket som ved oppsettet.

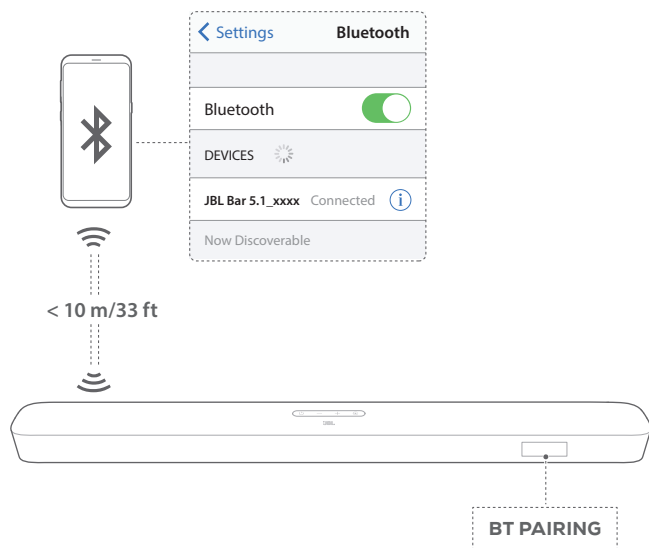
MERK:

- Under Wi-Fi-oppsett i Google Hjem-appen kan du gi navn til lydplanken og organisere den etter rom.
- Legg lydplanken til appen Apple Hjem på iOS-enheten din og administrer den sammen med andre AirPlay2-kompatible høyttalere,
- *Hvis lydplanken er lagt til hjemme-Wi-Fi gjennom appen Google Hjem på iOS-enheten din, hopp over trinnene under **"Gjennom Airplay-høytaleroppsett"** og du kan begynne Airplay-strømming fra en Airplay-kompatibel app (Se "Spill av med Airplay" i kapittelet "SPILL AV").
- **Funksjon blir tilgjengelig etter at programvareoppdateringen er fullført på lydplanken.
- **Appen JBL BAR Setup brukes bare til å konfigurere Wi-Fi slik at du kan spille av musikk gjennom Alexa MRM (musikkavspilling i flere rom). For å kunne spille av musikk gjennom Alexa MRM må du opprette en gruppe for musikkavspilling i flere rom for lydplanken gjennom Amazon Alexa-appen (se "6.8.3 Alexa MRM: Musikkavspilling i flere rom" under "6.8 Avspilling i flere rom" i kapittel "6. SPILL AV").
- **Hvis lydplanken ble lagt til Wi-Fi-nettverket ditt hjemme gjennom Google Hjem-appen eller AirPlay-høytalerens oppsett, kan du bruke konfigurasjonsapp for JBL Bar til å logge deg på med Amazon-kontoen din. Følg trinnene som vist i diagrammet nedenfor.



5.4 Bluetooth-tilkobling

Koble lydplanken til Bluetooth-enheten din (slik som smarttelefon, nettbrett eller bærbar PC) med Bluetooth.



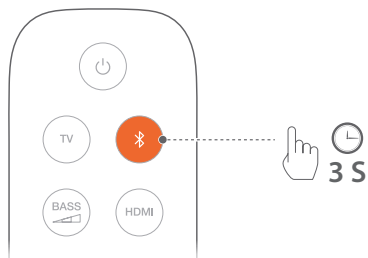
Koble til en Bluetooth-enhet

1. Trykk på \cup for å slå på (Se "Strøm på/Auto standby/Auto våkne" i kapittelet "SPILL AV").
2. For å velge Bluetooth-kilde, trykk på \mathbb{G} på lydplanken, eller \mathbb{B} på fjernkontrollen.
→ "BT PAIRING": Klar for BT-paring
3. Aktiver Bluetooth på Bluetooth-enheten og søk etter "JBL Bar 5.1_xxxx" innen tre minutter.
→ **Vellykket tilkobling:** Enhetsnavnet vises hvis enheten din har engelsk navn. Du vil høre et signal for bekreftelse.

For å koble til på nytt med den parede enheten

Bluetooth-enheten din beholdes som parede enhet når lydplanken går i standby-modus. Neste gang du slår på Bluetooth-kilden vil lydplanken automatisk koble til sist parede enhet.

Koble til en annen Bluetooth-enhet



1. I Bluetooth-kilden, trykk på og hold inne \mathbb{G} på lydplanken eller \mathbb{B} på fjernkontrollen til "BT PAIRING" vises.
→ Den tidligere parede Bluetooth-enheten er fjernet fra lydplanken.
→ Lydplanken går inn i paringsmodus for Bluetooth.

2. Følg Trinn 3 under "Koble til en Bluetooth-enhet".

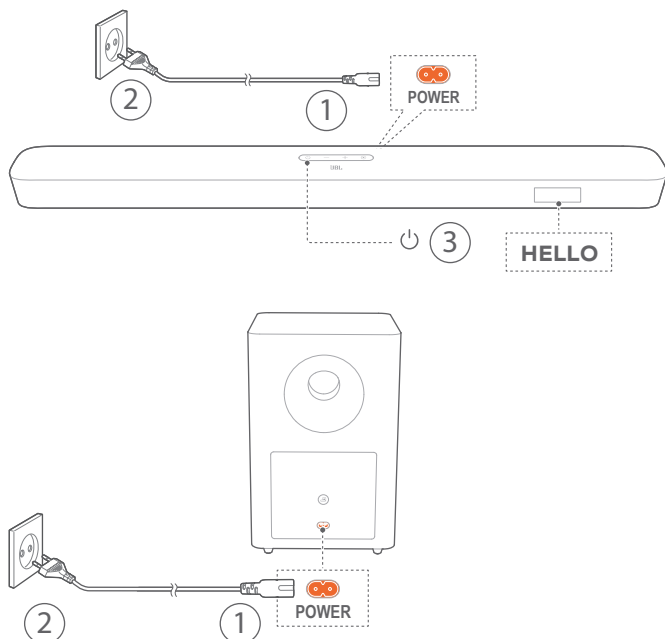
- Hvis enheten noen gang har blitt parede med lydplanken, fjern først paringen "JBL Bar 5.1_xxxx" på enheten.

MERK:

- Bluetooth-tilkoblingen mistes hvis avstanden mellom lydplanken og Bluetooth-enheten overskrider 10 m (33 ft).
- Elektriske enheter kan skape interferens. Enheter som skaper elektromagnetiske bølger, slik som mikrobølgeovner, trådløse LAN-enheter, etc. må holdes unna lydplanken.

6. SPILL AV

6.1 Strøm på/Auto standby/Auto våkne



Slå på

- Koble lydplanken og subwooferen til strøm med medfølgende strømkabler.
 - Skjermen på lydplanken viser først **"LOAD"** og deretter **"STDBY"**.
- Trykk på på lydplanken for å slå den på.
 - **"HELLO"** vises.
 - Subwooferen er automatisk koblet til lydplanken.
Tilkoblet: Varig hvit.

MERK:

- Bruk kun medfølgende strømkabler.
- Før du kobler til strøm, pass på at du har koblet strømkablene ordentlig inn i lydplanken og subwooferen.
- Før du slår på lydplanken, pass på at du har fullført alle andre tilkoblinger (Se "TV-tilkobling" og "Tilkobling til digital enhet" i kapittelet "Koble til").

Auto standby

Hvis lydplanken er inaktiv i mer enn 10 minutter, skifter den automatisk til standby-modus. **"STDBY"** vises. Subwooferen skifter også til standby, og blir varig gul.

Neste gang du slår på lydplanken går den tilbake til sist valgte kilde.

Auto våkne

I standby-modus vil lydplanken automatisk våkne når

- lydplanken er koblet til TV-en med HDMI ARC-tilkobling og TV-slås på,

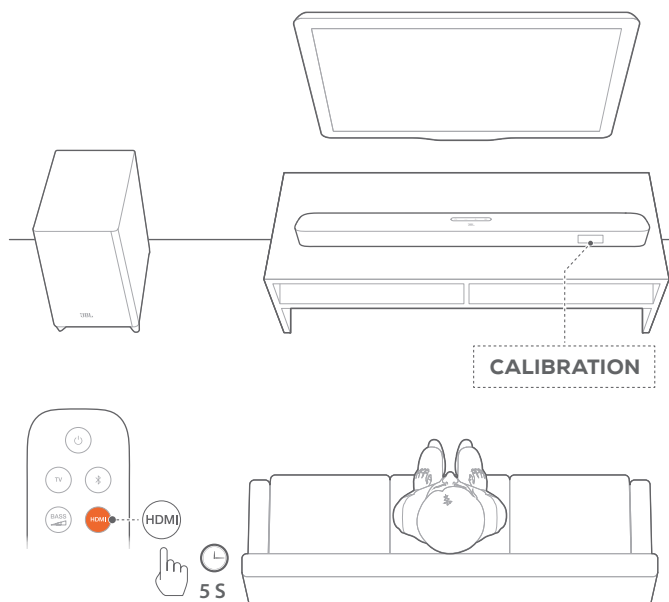
- lydplanken er koblet til TV-en med en optisk kabel og den oppdager lydsignaler fra den optiske kabelen,
- lydplanken er koblet til TV-en med HDMI ARC-tilkoblingen og med HDMI-tilkobling, samt til en digital enhet, slik som set-top boks, DVD/Blu-rayspiller eller spillkonsoll, og den digitale enheten slås på,
- lydplanken er koblet til et hjemmenettverk og lyden strømmes til lydplanken med Chromecast eller Airplay.

6.2 Førstegangs oppsett

Automatisk multibeam-kalibrering

Med automatisk multibeam-kalibrering (AMC) kan surroundlyd-opplevelsen din optimeres til hvor i rommet du sitter.

- På fjernkontrollen, trykk på og hold inne **HDMI** til **"CALIBRATION"** vises på lydplanken.
 - Nedtelling begynner, fra 5 til 1.
 - En høy lyd høres. Autokalibrering begynner.
 - **"CALIBRATING"**: Kalibrering pågår.
 - **"DONE"**: Kalibrering er fullført og var vellykket.

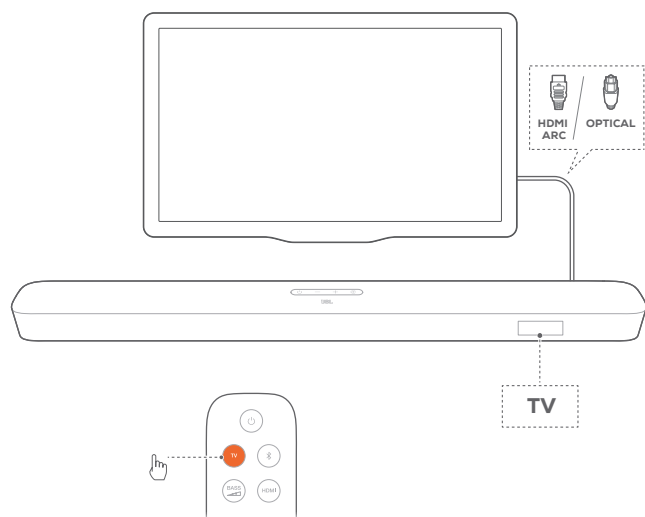


MERK:

- Under AMC, deaktiveres alle knappene på fjernkontrollen, bortsett fra og **HDMI**.
- **"FAILED"** vises hvis AMC mislyktes.

6.3 Spill av fra TV-kilden

Med lydplanken tilkoblet kan du nyte TV-lyden fra høyttalerne på lydplanken.



1. Sørg for at TV-en er satt opp til å støtte eksterne høyttalere og at de innebygde TV-høyttalere er dempet. Se TV-ens bruksanvisning for mer informasjon.
2. Sørg for at lydplanken er ordentlig koblet til TV-en (se "TV-tilkobling" i kapittelet "TILKOBLING").
3. For å velge TV-kilde, trykk på **G** på lydplanken, eller **TV** på fjernkontrollen.
 - **"TV"**: TV-kilden er valgt.
 - I fabrikkinnstillinger er TV-kilden valgt som standard.

MERK:

- Hvis lydplanken er koblet til TV-en med både HDMI-kabel og optisk kabel, er HDMI-kabelen valgt for TV-tilkoblingen.

6.3.1 Oppsett av fjernkontroll for TV

For å bruke TV-ens fjernkontroll til både TV-en og lydplanken må du kontrollere at TV-en støtter HDMI-CEC. Hvis TV-en ikke støtter HDMI-CEC, følg trinnene under "Lærefunksjon for TV-fjernkontroll".

HDMI-CEC

Hvis TV-en støtter HDMI-CEC, aktiver funksjonene i henhold til instruksjonene i TV-ens bruksanvisning. Du kan kontrollere lydplankens volum +/-, demp/demping av og strøm på/standby med fjernkontrollen for TV-en.

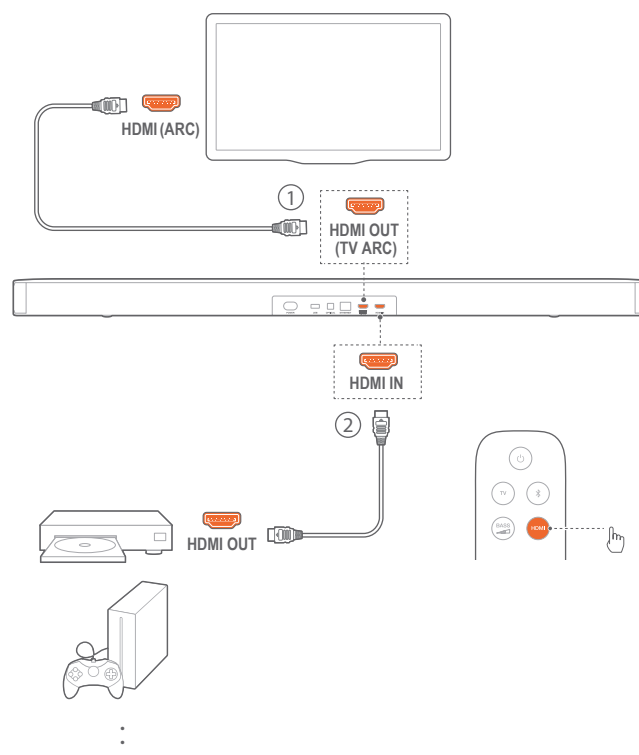
Lærefunksjon for TV-fjernkontrollen

1. Trykk på og hold inne **G** og **+** på lydplanken til **"LEARNING"** vises.
 - Du kommer inn i lærefunksjonsmodus for TV-fjernkontrollen.

2. Gjør følgende på lydplanken og TV-fjernkontrollen innen 15 sekunder.
 - a) På lydplanken: trykk på en av følgende knapper **+**, **-**, **+** og **-** samtidig (for lyd på/av) og **U**.
 - b) Trykk på ønsket knapp på TV-fjernkontrollen.
 - **"WAIT"** er deaktivert på lydplanken.
 - **"DONE"**: Funksjonen til knappen på lydplanken er nå lært av knappen på TV-fjernkontrollen.
3. Gjenta Trinn 2 for å fullføre opplæring av knappene.
4. For å gå ut av lærefunksjonsmodus for TV-fjernkontrollen, trykk på og hold inne **G** og **+** på lydplanken til **"EXIT LEARNING"** vises.
 - Lydplanken går tilbake til sist valgte kilde.

6.4 Spill av fra HDMI IN-kilde

Mens lydplanken er koblet til som vist, kan den digitale enheten også spille av video på TV-apparatet og lyd fra lydplankens høyttalere.





1. Sørg for at lydplanken er koblet riktig til TV-en og den digitale enheten (se "TV-tilkobling" og "Tilkobling av digitale enheter" i kapittelet "KOBLE TIL").
2. Slå på den digitale enheten.
 - TV-en og lydplanken vekkes fra standbymodus og bytter automatisk til inngangskilden.
 - For å velge **HDMI IN**-kilde på lydplanken, trykk på **G** på lydplanken eller **HDMI** på fjernkontrollen.
3. Sett TV-en i standby-modus.
 - Lydplanken og kildeenheten går over i standbymodus.

MERK:

- Full kompatibilitet med alle HDMI-CEC-enheter er ikke garantert.


6.5 Spill av fra Bluetooth-kilden

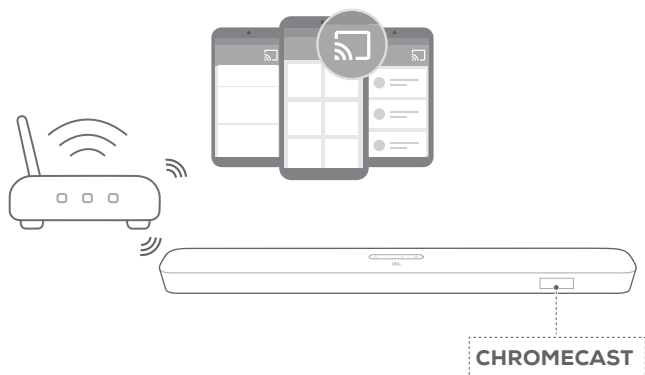
Gjennom Bluetooth kan du strøme lyd fra Bluetooth-enheten til lydplanken.

1. Sjekk at lydplanken er koblet riktig til Bluetooth-enheten (se "Bluetooth-tilkobling") i kapittelet "KOBLE TIL").
2. For å velge Bluetooth-kilde, trykk på  på lydplanken eller  på fjernkontrollen.
3. Begynn lydavspillingen på Bluetooth-enheten.
4. Juster volumet på lydplanken eller Bluetooth-enheten.

6.6 Spill av via Chromecast

Med Chromecast kan du strøme audio på Android- eller iOS-enheten, til lydplanken.


1. På lydplanken,
 - Pass på at lydplanken er koblet riktig til hjemmenettverket (se "Koble til hjemmenettverk" i kapittelet "KOBLE TIL").
2. På en Android- eller iOS-enhet,
 - a) Pass på at Android- eller iOS-enheten er koblet til samme nettverk som lydplanken.
 - b) Spill av musikk i en app som støttes av Chromecast, trykk på cast-ikonet  og velg den tilkoblede lydplanken.

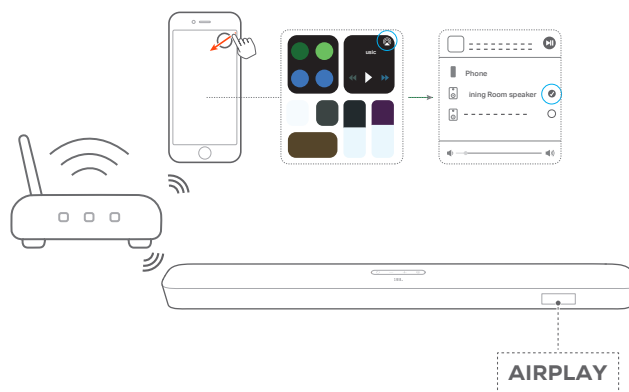


3. Bytt til andre kilder for å gå ut av musikkavspilling.

6.7 Spill av med Airplay

Med AirPlay kan du strøme lyd fra iOS-enheten din til lydplanken.

1. På lydplanken,
 - Pass på at lydplanken er koblet riktig til hjemmenettverket (se "Koble til hjemmenettverk" i kapittelet "KOBLE TIL").
2. På iOS-enheten,
 - a) Pass på at iOS-enheten er koblet til samme nettverk som lydplanken.
 - b) For å gå inn på kontrollsenteret på en iOS-enhet, sveip nedover fra øverste, høyre hjørne (iOS 12 eller nyere) eller sveip opp fra den nedre kanten (iOS 11 eller eldre). Trykk på  for å velge den tilkoblede lydplanken og start lydstrømming fra en app.



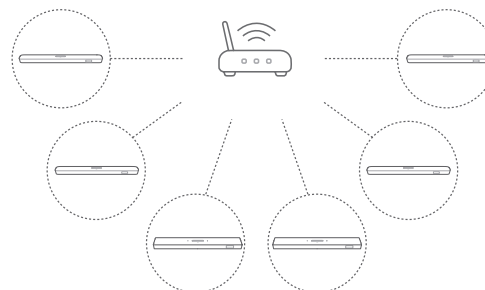
3. Bytt til andre kilder for å gå ut av musikkavspilling.

MERK:


- Lydplanken kan støtte lydstrømming, men kan ikke støtte videostrømming.
- Mens du bruker Chromecast eller Airplay, pauser musikkavspilling på den første tilkoblede enheten når du begynner musikkavspilling på en annen tilkoblet enhet.
- Når lydplanken veksler mellom Wi-Fi-signalet ditt hjemme og kablet nettverk med AirPlay 2, vil musikken settes på pause og vil gjenopptas på noen minutter, avhengig av bredbåndets båndbredde. For tilkobling til det kablede nettverket ditt hjemme, se trinn 3 under "Koble til hjemmenettverk" i kapittelet "KOBLE TIL".

6.8 Avspilling i flere rom

Med avspilling i flere rom kan du strøme musikk fra Android- eller iOS-enheten din til flere Chromecast/AirPlay/Alexa-høytalere.



6.8.1 Chromecast

1. Med Google Home-appen kan du koble flere Chromecast-høytalere til samme nettverk, tilordne dem til flere rom og opprette grupper etter behov.
2. Kjør en Chromecast-aktivert app på smarttelefonen eller nettbrettet.
3. Spill musikk. Trykk på  og velg de grupperte høytalerne.

MERK:

- Se Google Home-appen for ytterligere informasjon.
- Avhengig av båndbredden til det lokale nettverket ditt kan du strøme musikk til opptil 6 Chromecast-høytalere.

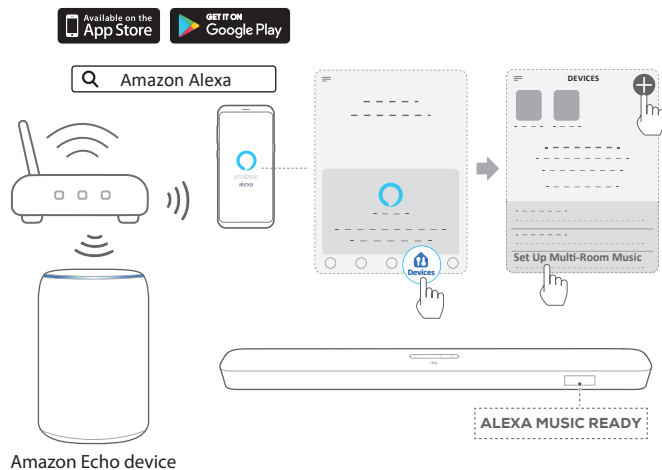
6.8.2 AirPlay



1. Gå inn på Kontrollsenter på en iOS-enhet.
2. Trykk på  for å velge flere tilkoblede høyttalere etter behov.
3. Start musikkstrømming fra en app.

6.8.3 Alexa MRM: Musikkavspilling i flere rom

1. Kontroller at du har knyttet lydplanken til Amazon-kontoen din gjennom appen JBL BAR Setup (Se "Gjennom JBL BAR Setup-appen" under "Tilkobling til hjemmenettverket ditt" i kapittelet "KOBLE TIL").
2. Gjennom Amazon Alexa-appen oppretter du en gruppefor musikkavspilling i flere rom for lydplanken. Se Amazon Alexa-appen for ytterligere informasjon.

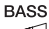


MERK:

- Se Amazon Alexa-appen for nærmere detaljer.

7. LYDINNSTILLINGER

Bassjustering

1. Pass på at lydplanken og subwooferen er koblet riktig til (Se kapittelet "INSTALLER").
2. Trykk gjentatte ganger på  på fjernkontroller for å skifte mellom bassnivåer.
→ "LVL1" til "LVL5" vises (standard: "LVL3").

Lydsynkronisering

Med funksjonen for lydsynkronisering kan du synkronisere lyd og video for å sikre at lyden fra videoinnholdet ikke forsinkes.

1. Trykk på og hold inne **TV** på fjernkontrollen i mer enn tre sekunder.
2. Trykk på **+** eller **-** på fjernkontrollen innen fem sekunder for å justere audioforsinkelsen og synkronisere den med videoen.
→ Tiden for lydsynkronisering vises.


Smartmodus

Siden smartmodus er aktivert som standard, kan du se TV-programmer med rike lydeffekter. For TV-programmer som f.eks. nyheter og værmelding kan du redusere lydeffektene ved å deaktivere smartmodus og bytte til standardmodus.

Smartmodus: EQ-innstillinger og JBL Surround Sound brukes for rike lydeffekter.

Standardmodus: De forhåndsinnstilte EQ-innstillingene brukes for standard lydeffekter.

Slik deaktiverer du smartmodus:

1. Trykk på og hold inne  på fjernkontrollen i mer enn tre sekunder. Trykk på **+**.
→ Nåværende modus vises. "**ON SMART MODE**": Smartmodus deaktiveres.
2. Gjenta Trinn 1.
→ Du bytter til en annen modus. "**OFF SMART MODE**": Standardmodus er aktivert.
→ Neste gang du slår på lydplanken, aktiveres smartmodus igjen automatisk.

8. GJENOPPRETTE FABRIKKINNSTILLINGER

Når du gjenoppretter standardinnstillingene som defineres på fabrikken, fjerner du alle personlige innstillinger fra lydplanken.

- Trykk på **⏻** og **Ⓞ** på lydplanken, og hold dem inne i mer enn 10 sekunder.
 - **"RESET"** vises.
 - Lydplanken viser **"LOAD"** og **"STDBY"** og går deretter i standbymodus.

9. PROGRAMVAREOPPDATERING

For optimal ytelse og best brukeropplevelse kan JBL i fremtiden tilby programvareoppdateringer for lydplankesystemet. Besøk www.jbl.com eller kontakt JBL kundesenter for å få mer informasjon om nedlasting av oppdateringer.

Oppdatering på nettet

Koble lydplanken til hjemmenettverket. Oppdatering på nett skjer automatisk når programvareoppdateringer er tilgjengelig.



Under programvareoppdatering vises **"PROGRESS"** og fullført prosentandel. Når programvareoppdatering er fullført viser lydplanken **"LOAD"** og **"STDBY,"** og går deretter i standbymodus.

Oppdatere gjennom en USB-lagringseenhet

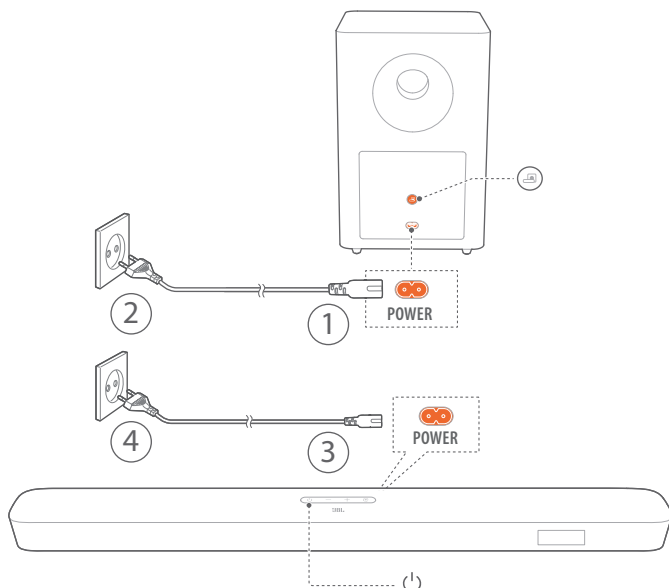
1. Sjekk at du har lagret programvareoppdateringsfilen til rotkatalogen på en USB-lagringseenhet.
2. Koble til USB-enheten.
3. For å aktivere oppdateringsmodus for programvaren, trykk og hold **⏻** og **-** på lydplanken i mer enn 10 sekunder.
 - **"UPDATE MODE"** vises.
 - **"WAIT"**: Programvareoppdatering pågår
 - **"DONE"**: Programvareoppdatering fullført
 - Lydplanken viser **"LOAD"** og **"STDBY"** og går deretter i standbymodus.

MERKNADER:


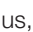
- La lydplanken være slått på og USB-lagringseenheten montert til programvareoppdateringen er fullført.

10. KOBLE TIL SUBWOOFEREN IGJEN


Lydplanken og subwooferen pares på fabrikken. Når de slås på, er de allerede automatisk parert og sammenkoblet. I noen spesielle tilfeller må du kanskje pare dem på nytt.



Slik går du i paringsmodus for subwoofer

1. Trykk på og hold inne  på subwoofers bakpanel til den blinker raskt i hvitt.
2. For å stille lydplanken i paringsmodus, trykk på ^{BASS}  på fjernkontrollen og hold den inne i mer enn fem sekunder. Trykk på - på fjernkontrollen.
→ **"PAIRING"**: Subwooferen er klar til paring.
→ **"CONNECTED"**: Subwooferen er tilkoblet.

MERK:

- Subwooferen går ut av paringsmodus innen tre minutter hvis paring og sammenkobling ikke fullføres.  skifter fra raskt blinkende hvitt til sakte blinkende hvitt

11. PRODUKTSPEKIFIKASJONER

Generelle spesifikasjoner:

- Modell: Bar 5.1 CNTR (lydplankenhet), Bar 5.1 SUB (subwooferenhet)
- Strømforsyning: 100 - 240 V AC, ~ 50/60 Hz
- Total høyttalereffekt (maks. @THD 1 %): 550 W
- Utgangskraft fra lydplanken (maks @THD 1 %): 5 x 50 W
- Subwoofers utgangseffekt (maks ved THD 1 %): 300 W
- Lydplankens lydheadestørrelser: 5 racetrack-drivere + 2 x 1,25" sidevendte tweeters
- Subwoofers element: 10"
- Nettverkseffekt i standby: < 2,0 W
- Driftstemperatur: 0 °C – 45 °C

HDMI spesifikasjon:

- HDMI-videoinngang: 1
- HDMI-videoinngang (med kanal for audioretur): 1
- HDMI HDCP-versjon: 2.3

Audiospesifikasjoner:

- Frekvensrespons: 34 Hz – 20 KHz
- Lydinnganger: 1 optisk, Bluetooth, USB (USB MP3-avspilling er tilgjengelig i den amerikanske versjonen. For andre versjoner er USB kun for service. Harddisk støttes ikke.)

USB-spesifikasjoner (Lydavspilling gjelder kun for den amerikanske utgaven):

- USB-inngang: Type A
- USB-port: 5 V DC / 0,5 A
- Støttede filformater: mp3
- MP3-kodek: MPEG 1 lag 2/3, MPEG 2 lag 3, MPEG 2.5 lag 3
- MP3-samplingfrekvens: 16 - 48 KHz
- MP3-bithastighet: 80 - 320 kbps

Trådløse spesifikasjoner:

- Bluetooth-versjon: 4.2
- Bluetooth-profil: A2DP V1.2, AVRCP V1.5
- Bluetooth-frekvensområde: 2 402 MHz – 2 480 MHz
- Maksimal sendereffekt for Bluetooth: < 11 dBm (EIRP)
- Modulasjonstype: GFSK, $\pi/4$ DQPSK, 8DPSK
- Trådløst nettverk: IEEE 802.11 a/b/g/n/ac (2,4 GHz / 5 GHz)
- Frekvensområde for trådløst 2.4G-nettverk: 2412 - 2472 MHz (2,4 GHz ISM Band, USA 11 kanaler, Europa og andre 13 kanaler)
- Maks sendereffekt for trådløst 2.4G-nettverk: < 20 dBm
- Modulasjonstype: DBPSK, DQPSK, CCK, QPSK, BPSK, 16QAM, 64QAM
- Frekvensområde for trådløst 5G-nettverk: 5,150 - 5,350 GHz, 5,470 - 5,725 GHz, 5,725 - 5,825 GHz
- Maks sendereffekt for trådløst 5G-nettverk: < 22 dBm

- Modulasjonstype: QPSK, BPSK, 16QAM, 64QAM, 256QAM
- Trådløst frekvensområde for 5G: 5736,35 - 5 820,35 MHz
- Maksimal sendereffekt for 5G: < 9 dBm (EIRP)
- Modulasjonstype: $\pi/4$ DQPSK

Mål

- Mål (B x H x D): 1018 x 58 x 100 mm / 40,1" x 2,3" x 3,9" (lydplanke); 305 x 440 x 305 mm / 12,0" x 17,3" x 12,0" (subwoofer)
- Vekt: 3,06 kg (lydplanke); 10,62 kg (subwoofer)
- Emballasjens mål (BxHxD): 1105 x 382 x 488 mm / 43,5" x 15,0" x 19,2"
- Emballasjens vekt (brutto vekt): 16,8kg

12. FEILSØKING

Ikke forsøk å reparere produktet selv. Hvis du har problemer med bruk av dette produktet bør du sjekke følgende punkter før du ber om service.

System

Enheten vil ikke slå seg på.

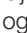

- Kontroller om strømkabelen er koblet til stikkontakten og lydplanken.

Lydplanken reagerer ikke på knappetrykk.

- Gjenopprett lydplankens fabrikkinnstillinger (se kapittelet "GJENOPPRETTE FABRIKKINNSTILLINGER").

Lyd

Ingen lyd fra lydplanken

- Påse at lyden fra lydplanken ikke er dempet.
- Velg riktig inngangskilde for lyd på fjernkontrollen.
- Koble lydplanken til TV-apparatet eller andre enheter på riktig måte
- Gjenopprett lydplankens fabrikkinnstillinger ved å trykke på og holde inne  og  på lydplanken i over 10 sekunder.

Forvrengt lyd eller ekko

- Hvis du spiller av lyd fra TV-en gjennom lydplanken, pass på at TV-en er dempet eller at TV-ens innebygde høyttaler er deaktivert.

Lyd og video er ikke synkronisert.

- Aktiver funksjonen for lydsynkronisering for å synkronisere lyd og video (se "Lydsynkronisering" i kapittelet "LYDINNSTILLINGER").

Bluetooth

En enhet kan ikke kobles til lydplanken.

- Sjekk om du har aktivert Bluetooth på enheten.
- Hvis lydplanken er paret med en annen Bluetooth-enhet, må du tilbakestille Bluetooth (se "For å koble til en annen enhet" i kapittelet "KOBLE TIL").
- Hvis Bluetooth-enheten tidligere har vært paret med lydplanken, må du tilbakestille Bluetooth på lydplanken, oppheve paringen av lydplanken på Bluetooth-enheten, og deretter pare Bluetooth-enheten med lydplanken på nytt (se "For å pare med en annen enhet" under "Bluetooth-tilkobling" i kapittelet "KOBLE TIL").

Dårlig lyd kvalitet fra en tilkoblet Bluetooth-enhet

- Dårlig mottakerforhold for Bluetooth. Flytt kildeenheten nærmere lydplanken, eller fjern evt. hindring mellom kildeenheten og lydplanken.

Den tilkoblede Bluetooth-enheten kobler seg til og fra hele tiden.

- Dårlig mottakerforhold for Bluetooth. Flytt kildeenheten nærmere lydplanken, eller fjern evt. hindring mellom kildeenheten og lydplanken.

Wi-Fi

Kunne ikke koble til Wi-Fi.

- Pass på at Wi-Fi er slått på.
- Pass på at du har valgt riktig nettverk og skrevet inn riktig passord.
- Pass på at ruter eller modem er slått på og innenfor rekkevidde.
- Pass på at lydplanken er koblet til det samme trådløse LAN som smarttelefonen eller nettbrettet.

Google Hjem-appen finner ikke enheten.

- Pass på at lyden fra lydplanken er slått på.
- Pass på at nettverket fungerer som det skal.
- Pass på at ruter eller modem er slått på og innenfor rekkevidde.

Fjernstyring

Fjernkontrollen virker ikke.

- Sjekk om batteriene er tomme. Hvis de er det, må de skiftes ut.
- Reduser avstanden og vinkelen mellom fjernkontrollen og hovedenheten.

Kunne ikke fullføre læring for TV-ens fjernkontroll.

- Sjekk om du bruker en infrarød fjernkontroll til TV-en. Infrarød læring støttes ikke av en Bluetooth-tilkoblet fjernkontroll.

13. VAREMERKER



The Bluetooth® word mark and logos are registered trademarks owned by the Bluetooth SIG, Inc. and any use of such marks by HARMAN International Industries, Incorporated is under license. Other trademarks and trade names are those of their respective owners.



The terms HDMI, HDMI High-Definition Multimedia Interface, and the HDMI Logo are trademarks or registered trademarks of HDMI Licensing Administrator, Inc.



The Wi-Fi CERTIFIED™ Logo is a certification mark of the Wi-Fi Alliance®.



Manufactured under license from Dolby Laboratories. Dolby, Dolby Audio, Dolby Vision, and the double-D symbol are trademarks of Dolby Laboratories.



Google, Google Play, Google Home and Chromecast built-in are trademarks of Google LLC.



Apple, AirPlay, iPad, iPad Air, iPad Pro, and iPhone are trademarks of Apple Inc., registered in the U.S. and other countries.

Use of the Works with Apple badge means that an accessory has been designed to work specifically with the technology identified in the badge and has been certified by the developer to meet Apple performance standards.

To control this AirPlay 2-enabled speaker, iOS 11.4 or later is required.



Amazon, Echo, Alexa, and all related logos are trademarks of Amazon.com, Inc. or its affiliates.



Use your phone, tablet or computer as a remote control for Spotify. Go to spotify.com/connect to learn how

The Spotify Software is subject to third party licenses found here: <https://www.spotify.com/connect/third-party-licenses>

14. LISENSVARSEL FOR ÅPEN KILDE

Dette produktet inneholder programvare med åpen kildekode som er lisensiert under GPL. For enkelhets skyld er kildekode og relevante instruksjoner togså tilgjengelige på <http://www.jbl.com/opensource.html>. Kontakt oss gjerne på: Harman Deutschland Gmb

HATT: Open Source, Gregor Krapf-Gunther, Parkring 3
85748 Garching bei Munchen, Tyskland

eller OpenSourceSupport@Harman.com hvis du har flere spørsmål angående programvaren med åpen kildekode i produktet.



HARMAN International Industries,
Incorporated 8500 Balboa
Boulevard, Northridge, CA 91329
USA
www.jbl.com

© 2020 HARMAN International Industries, Incorporated.

Alle rettigheter forbeholdt

JBL er et varemerke for HARMAN International Industries, Incorporated, registrert i USA og/eller andre land. Funksjoner, spesifikasjoner og utseende kan endres uten varsel.